



Adnoddau Dŵr Drafft Cynllun Rheoli 2019



Crynodeb o'n cynllun

Mae United Utilities wedi ymrwmo i ddarparu cyflenwadau dŵr dibynadwy, diogel, glân a chadarn i dair miliwn o gwsmeriaid preswyl a thua 200,000 o gwsmeriaid eraill yng Ngogledd Orllewin Lloegr am bris teg. Y ddogfen hon yw drafft ein Cynllun Rheoli Adnoddau Dŵr 2019 sy'n diffinio ein strategaeth i gyflawni cynllun hirdymor, sy'n gynaliadwy ac yn rhoi'r gwerth gorau ar gyfer cyflenwadau dŵr yn y Gogledd Orllewin. Mae'n sicrhau bod gennym gyflenwad digonol i ateb y galw dros y 25 mlynedd o 2020 i 2045. Rydym wedi rhoi prosesau ar waith er mwyn cael Sicrwydd y Bwrdd ar y cynllun hwn, gan gynnwys datganiad i'r Arolygiaeth Dŵr Yfed bod ansawdd dŵr yfed wedi'i warchod yn llawn o dan y cynllun hwn.



Pwyntiau allweddol

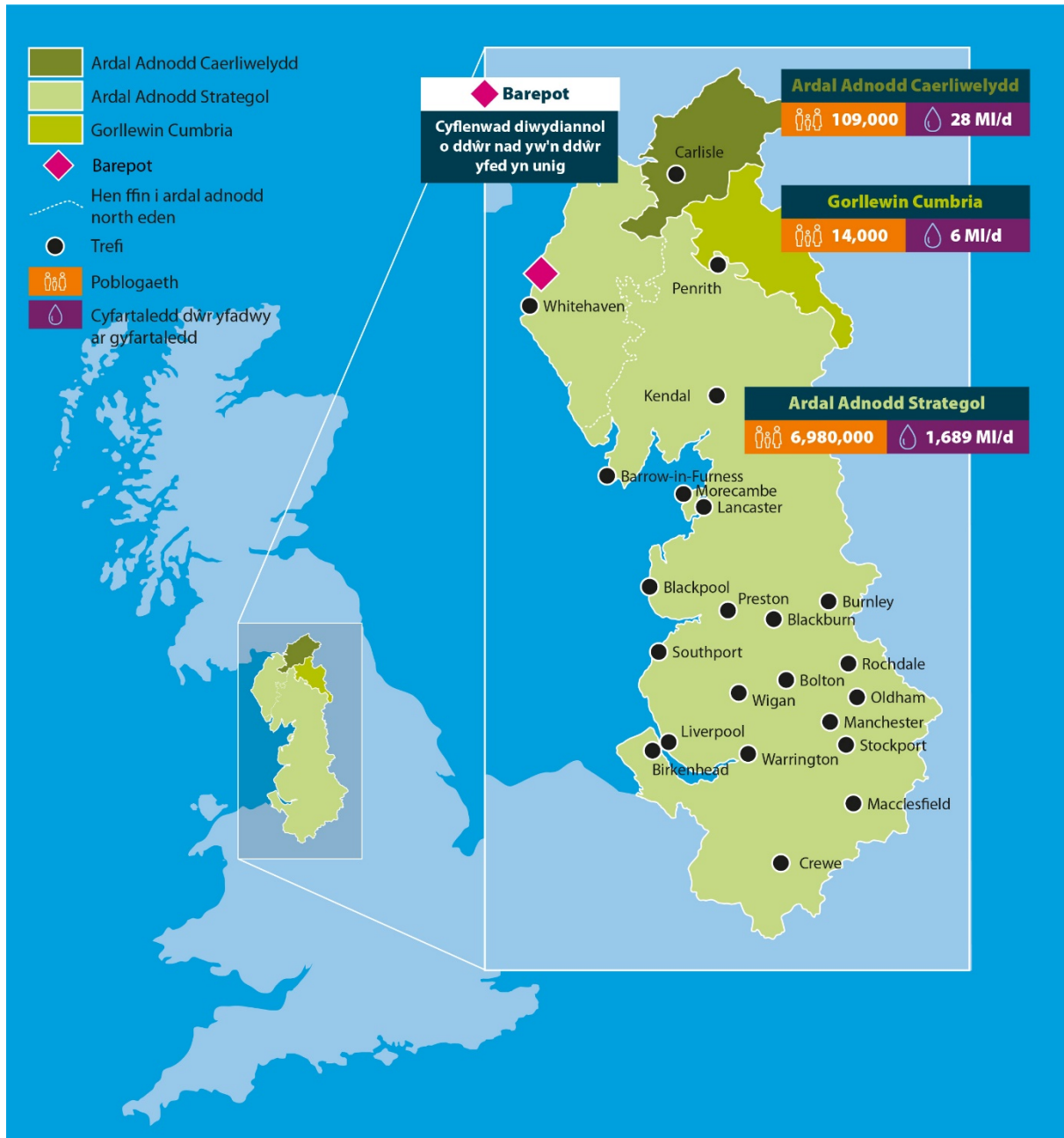
- Mae ein rhagolygon cyflenwad-galw blwyddyn sych yn dangos cyflenwad dros ben dros y 25 mlynedd o 2020 i 2045, wedi ystyried twf economaidd, twf yn y boblogaeth a newid hinsawdd
- Mae'n cynlluniau rheoli galw yn gwrthbwysu pwysau uwch ar y galw. Rydym yn cynnig lleihau gollyngiadau o 18% dros y 25 mlynedd, gan barhau i sicrhau arbedion effeithlonrwydd dŵr ar y cyfraddau presennol
- Mae'r mesurau rheoli galw hyn yn sicrhau buddion pellach i ni, megis haneru'r risg a nodwyd gennym o fod angen trwyddedau sychder er mwyn ychwanegu at y cyflenwad erbyn 2025
- Rydym hefyd wedi profi gallu ein cynllun i ddelio ag amrywiaeth o beryglon eraill heblaw sychder er mwyn sicrhau bod ein system gyflenwi yn gadarn ac wrth wneud hynny, nodwyd rhai meysydd allweddol ar gyfer gwella
- Rydym wedi ymchwilio i effeithiau masnach ddŵr yn y dyfodol o'r Gogledd Orllewin i rannau eraill o'r DU. Rydyn ni'n amlinellu cynlluniau ar gyfer ymgynghori ar y cynigion hyn, sy'n amddiffyn cadernid y cyflenwad presennol, ansawdd y dŵr a'r amgylchedd

Gwaddol Cynllun Rheoli Adnoddau Dŵr 2015

Rhaid inni baratoi Cynllun Rheoli Adnoddau Dŵr newydd bob pum mlynedd. Yn ein cynllun diwethaf, a gyhoeddwyd yn 2015 a oedd yn cwmpasu'r cyfnod o 2015-2040, nodwyd y byddai prinder cyflenwad yn y dyfodol ym Mharth Adnoddau Gorllewin Cumbria¹. Dewiswyd cynllun Trosglwyddo Thirlmere i ddelio â'r prinder hwn trwy ddefnyddio peth o'r dŵr sydd ar gael yn ein Parth Adnoddau Integredig cyfagos. Rydym wrthi'n adeiladu gwaith trin dŵr newydd a phiblinell o Gronfa Ddŵr Thirlmere i Orllewin Cumbria. Pan fydd wedi ei gwblhau erbyn 2022, bydd Gorllewin Cumbria yn rhan o un o barthau adnoddau dŵr mwyaf y DU. Er mwyn gwarchod yr amgylchedd cyn i'r gwaith hwn gael ei gwblhau, nodwyd ystod o fesurau interim yn y cynllun hefyd fel bod yr angen i dynnu dŵr a'r effeithiau ar yr amgylchedd cyn lleied â phosibl. Ceir rhagor o fanylion am Orllewin Cumbria yn ein hadroddiad *Draft WRMP19 Technical Report – West Cumbria legacy*.

¹ Ardal ble gellir rhannu ffynonellau dŵr yn effeithiol oddi mewn iddi yw parth adnoddau dŵr. Dylai'r risg o fethiant yn y cyflenwad oherwydd diffyg adnoddau fod fwy neu lai yr un fath i'r holl gwsmeriaid o fewn parth adnoddau ac felly dylent gael yr un lefel o wasanaeth.

Rydym yn parhau i gyflawni deilliannau'r cynllun blaenorol ac wrth ddatblygu'r Cynllun Rheoli Adnoddau Dŵr hwn ar gyfer 2019 rydym yn adlewyrchu sut fydd ein system gyflenwi erbyn iddynt gael eu cwblhau. Felly, wrth roi golwg ar strategaeth hirdymor 25 mlynedd, mae'r cynllun hwn bellach yn adlewyrchu'r ffaith bod y Parth Adnoddau Integredig a Pharth Adnoddau Gorllewin Cumbria wedi'i huno bellach. Rydym wedi enwi'r parth unedig hwn yn Barth Adnoddau Strategol er mwyn gwahaniaethu rhyngddo a'r parthau blaenorol. Am y tro cyntaf, rydym hefyd wedi cynnwys parth adnoddau newydd, lai a elwir yn Barepot i adlewyrchu cyflenwadau i gwsmeriaid masnachol (dŵr nad yw'n ddŵr yfed), wedi'i lleoli ym Mharth Gorllewin Cumbria. Er bod gennym gyflenwadau dŵr nad yw'n ddŵr yfed neu rai masnachol eraill, nid yw'r cyflenwadau yn Barepot wedi'u cysylltu â pharth adnoddau presennol. Dangosir y parthau adnoddau dŵr a asesir yn y drafft hwn o Gynllun Rheoli Adnoddau Dŵr 2019 yn Ffigur 1.



Ffigur 1 Parthau adnoddau yn y Gogledd Orllewin o 2022/23

Ein hymagwedd at lunio cynllun drafft 2019

Mae nifer o newidiadau yn ein hymagwedd at lunio'r cynllun hwn ers y rhai blaenorol, yn rhannol o ganlyniad i bolisiau a chanllawiau newydd, ond hefyd oherwydd i ni wrando a gweithredu ar yr hyn y mae cwsmeriaid, rhanddeiliaid a rheoleiddwyr wedi'i ddweud wrthym.

Rydym wedi ymgysylltu'n helaeth â chwsmeriaid a rhanddeiliaid ar sail yr amcanion allweddol hyn:

- **Ymgysylltu'n gynnar** – Mae hyn wedi bod yn bwysig er mwyn sicrhau ein bod yn gallu rhoi ystyriaeth lawn i adborth wrth ddatblygu ein cynllun. Er enghraifft, fe wnaethom lawer o waith rhag blaen gyda rheoleiddwyr a rhanddeiliaid yn hydref 2016 cyn dechrau gweithio ar y cynllun.
- **Ymgysylltu'n eang** – Rydym wedi ceisio cydweithio a chael adborth ar ein cynllun gan gynulleidfa mor eang ag sy'n ymarferol bosibl wrth iddo esblygu ac wedi defnyddio gwahanol ddulliau i drafod datblygiad ein cynlluniau. Rydym wedi ymgysylltu â'r marchnadoedd masnachol er mwyn canfod atebion newydd ac arloesol posibl gan drydydd partion, fel y nodir yn adran 5 'Adnabod dewisiadau ar gyfer y dyfodol' ein cynllun.
- **Defnyddio dulliau gwahanol neu arloesol** –
 - Wrth ymgysylltu â chwsmeriaid yn benodol, rydym wedi ceisio deall eu blaenoriaethau a'u barn gan ddefnyddio amrywiaeth o ddulliau ymchwil i gefnogi ein penderfyniadau.
 - Rydym wedi defnyddio amrywiaeth o dechnegau rhyngweithiol, gan gynnwys gêm 'adeiladu'ch cynllun eich hun', er mwyn gwella ymwybyddiaeth o'r dewisiadau y mae pobl yn eu gwneud.

Seiliwyd ein cynllun ar yr angen i gwrdd â dyheadau a gofynion a osodwyd gan Defra fel y'u diffinnir yn ei *Egwyddorion arweiniol ar gyfer cynllunio adnoddau dŵr*. Mae'r egwyddorion arweiniol hyn yn amlinellu'r blaenoriaethau polisi allweddol y mae'r llywodraeth yn disgwyl i Gynlluniau Rheoli Adnoddau Dŵr fynd i'r afael â hwy, ac fe'u trafodwn yn eu tro isod:

Polisi'r Llywodraeth

- Rydym yn ystyried cynlluniau awdurdodau lleol ar gyfer twf i gwrdd â dyheadau'r llywodraeth ar gyfer datblygu economaidd a thai.
- Rydym yn sicrhau bod ein cynllun yn parhau i fodloni safonau ansawdd dŵr yfed nawr ac yn y tymor hir, gan sicrhau nad oes dirywiad yn ansawdd y dŵr a gyflenwir. Mae hyn yn unol â chanllawiau diweddaraf yr Arolygiaeth Dŵr Yfed² i gwmnïau dŵr.
- Rydym wedi dilyn y canllawiau rheoliadol diweddaraf a Chyfarwyddyd Defra³ wrth ddatblygu'r cynllun.

Cymryd agwedd strategol hir dymor tuag at warchod a gwella cyflenwadau dŵr cadarn

- Rydym wedi defnyddio dulliau newydd o ymchwil diweddar yn y diwydiant i brofi'r cynllun mewn ystod eang o sefyllfaoedd posibl yn y dyfodol. Rydym ymhlith nifer o gwmnïau dŵr blaenllaw sy'n gweithredu'r technegau hyn yn y cylch cynllunio hwn.
- Rydym wedi datblygu technegau newydd soffistigedig i brofi ymateb ein system cyflenwi dŵr i batrymau sychder mwy difrifol a gwahanol i'r rhai a welwyd yn hanesyddol gan ddefnyddio asesiadau newid hinsawdd diweddaraf y diwydiant.
- Mae ein ffordd o weithio yn ein helpu i weld sut y gallai cynlluniau weithio y tu hwnt i'r gorwel cynllunio 25 mlynedd i'r 2080au er mwyn sicrhau eu bod yn gadarn.
- Cynlluniwyd ein ffordd o weithio er mwyn profi 'gwerth' gwahanol atebion y tu hwnt i gwrdd â'r cydbwysedd cyflenwad-galw, gan gynnwys hefyd gadernid y cyflenwad a materion amgylcheddol. Mae hyn yn ein galluogi i ddiffinio'r cynllun hirdymor 'gwerth gorau' (neu gost-effeithiol) yn hytrach na dim ond ystyried y 'gost leiaf' fel y gwnaed yn draddodiadol.

² Cynllunio hirdymor yr Arolygiaeth Dŵr Yfed ar gyfer ansawdd cyflenwadau dŵr yfed, Medi 2017:

<http://www.dwi.gov.uk/stakeholders/guidance-and-codes-of-practice/ltpg.pdf>

³ Cyfarwyddyd Cynllun Rheoli Adnoddau Dŵr (Lloegr) 2017

- Am y tro cyntaf, mae ein cynllun yn edrych ar ba mor gadarn fydden ni yn wyneb nifer o beryglon i gyflenwad dŵr heblaw am sychder, gan gynnwys llifogydd, rhewi-dadmer⁴, halogiad, methiant asedau a cholli pŵer. Rydym hefyd yn sicrhau nad oes dirywiad o ran cadernid neu ansawdd dŵr yn ein hasesiad o fasnachu dŵr yn y dyfodol.

Ystyried pob opsiwn ar gyfer diwallu anghenion cyflenwad dŵr cyhoeddus yn y dyfodol

- Rydym wedi cydweithio'n agos â chwsmeriaid, rheoleiddwyr, rhanddeiliaid a thrydydd partïon eraill, i gyd-greu cynllun, gan ystyried nifer o opsiynau ar gyfer diwallu anghenion cyflenwad dŵr cyhoeddus yn y dyfodol. Roedd hyn yn cynnwys ymgysylltu â marchnadoedd masnachol er mwyn ymchwilio i atebion gwahanol ac arloesol gan drydydd partïon, fel y nodir yn adran 'Adnabod dewisiadau ar gyfer y dyfodol' ein cynllun.
- Mewn cydweithrediad⁵ â chwmnïau dŵr eraill, yr ydym wedi ystyried masnachu dŵr yn llwybr⁶ yn y cynllun a ffeifrir gennym. Rydym wedi cwblhau trafodaethau gyda'r holl gwmnïau dŵr cyfagos er mwyn deall opsiynau trawsffiniol neu ar y cyd. Yn ddiweddar iawn, mae grŵp Adnoddau Dŵr y Gogledd wedi cael ei sefydlu i roi hwb pellach i gydweithio rhwng sefydliadau yng Ngogledd Lloegr mewn perthynas ag adnoddau dŵr yn y dyfodol.
- Mae marchnadoedd cystadleuol ac arloesi yn greiddiol i'r cynllun hwn, o ddewis contractwyr a chyflenwyr hyd at weithredu opsiynau'r Cynllun Rheoli Adnoddau Dŵr. Mae'r cynllun a ffeifrir gennym yn cynnwys cyfraniad sylweddol gan opsiynau trydydd parti.

Diogelu a gwella ein hamgylchedd, gan weithredu ar y cyd

- Mae ein cynllun yn ceisio sicrhau ein bod ni'n osgoi dirywiad yng nghyflwr dalgylchoedd ac ardaloedd dyfrol, ac yn benodol dan delerau'r Gyfarwyddeb Fframwaith Dŵr. Mae asesu effeithiau a manteision y cynllun i'r amgylchedd yn rhan ganolog o'i ddatblygiad; rydym yn ymdrechu i wella'r amgylchedd trwy weithredu ein cynllun. Lle nodir risgiau fel rhan o'n cynlluniau hirdymor, byddwn yn cwblhau ymchwil pellach yn y dyfodol i archwilio'r rhain a lliniaru unrhyw effeithiau.
- Rydym wedi gweithio gyda'r rheoleiddwyr amgylcheddol i adnabod a rhoi cyfrif am newidiadau o ran cynaliadwyedd trwy Rhaglen Amgylchedd Genedlaethol y Diwydiant Dŵr (WINEP), sy'n nodi'r mesurau sydd eu hangen i amddiffyn a gwella'r amgylchedd. Rydym wedi adnabod angen am ymchwil pellach o 2020 ymlaen, a byddwn yn parhau i weithio gyda rheoleiddwyr a rhanddeiliaid (megis Ymddiriedolaethau Afonydd) i amddiffyn rhag dirywiad a, lle bo hynny'n bosib, i'w wrthdroi.

Hyrwyddo defnydd dŵr effeithlon a lleihau gollyngiadau

- Rydym wedi ystyried opsiynau sy'n anelu at leihau'r galw ac wedi eu hasesu'n llawn fel rhan o'n proses adnabod a gwerthuso opsiynau.
- Rydym wedi ymchwilio i gostau a manteision atebion rheoli galw gwahanol, ac rydym wedi ymgysylltu â chwsmeriaid a rhanddeiliaid ar gynlluniau posibl yn y dyfodol. Mae hyn wedi llywio ein strategaeth ar gyfer y dyfodol.
- Rydym wedi ymchwilio i ffyrdd gwahanol o ymgysylltu â chwsmeriaid er mwyn cyfleu negeseuon effeithlonrwydd dŵr ac ar hyn o bryd rydym yn treialu dulliau newydd o annog cwsmeriaid i osod mesuryddion dŵr.
- Rydym yn dal i ragweld y bydd y galw a'r defnydd yn lleihau trwy'r gorwel cynllunio 25 mlynedd, fel yn ein cynllun blaenorol. Mae ansicrwydd cynhenid mewn rhagolygon ar gyfer y dyfodol, megis twf economaidd neu boblogaeth yn y dyfodol, gan gynnwys effaith penderfyniad y DU i adael yr Undeb Ewropeaidd. Felly, rydym wedi ystyried lefel debygol o ansicrwydd wrth osod targedau ar gyfer lefel uwch o gyflenwad na'r galw mewn sefyllfaoedd amrywiol, a byddwn yn cadw golwg ar dueddiadau fel rhan o broses adolygu flynyddol y Cynllun Rheoli Adnoddau Dŵr.

⁴ Mae digwyddiadau rhewi-dadmer yn gysylltiedig â galw brig a achosir gan gynnydd cyflym mewn gollyngiadau. Mae'r rhain fel rheol yn digwydd yn ystod misoedd y gaeaf, pan fydd newidiadau yn y tymheredd yn gallu achosi i'r tir rewi ac yna ddadmer yn gymharol gyflym. Gall hyn achosi i bibellau neu brif bibellau gracio neu chwalu.

⁵ Cyfeirir at hyn weithiau fel cyd-greu.

⁶ Yn y bôn, mae hwn yn gynllun o fewn cynllun, i ddangos sut gallai ein strategaeth ar gyfer adnoddau dŵr yn y Gogledd Orllewin edrych gyda neu heb fasnach allforio dŵr o'r rhanbarth yn y dyfodol.

Man cychwyn – yr hyn a ddywedodd ein rhagolygon

- Yn ein cynllun yn 2015 fe wnaethom ragweld cyflenwad dros ben ym mhob parth adnoddau, ac eithrio Gorllewin Cumbria, lle'r oeddem wedi gweld y byddai diffyg cyflenwad yn y dyfodol
- Rydym wrthi'n delio â'r diffyg hwn trwy adeiladu gwaith trin dŵr newydd a phiblinell o Gronfa Ddŵr Thirlmere i Orllewin Cumbria. Bydd hyn yn creu Parth Adnoddau Strategol newydd, sydd wedi ei hasesu yn y cynllun hwn
- Yn y cynllun hwn yn 2019, rydym yn rhagweld y byddwn yn cynnal cyflenwad dros ben ym mhob un o'n parthau adnoddau. Felly, mae'n cynllun yn canolbwyntio ar ddewisiadau allweddol eraill ar gyfer y dyfodol megis gostyngiadau pellach yn y galw, lefelau gwasanaeth, cadernid y cyflenwad dŵr a'r potensial ar gyfer masnachu dŵr

Wrth baratoi'r Cynllun Rheoli Adnoddau Dŵr drafft hwn, rydym wedi asesu cydbwysedd ein cyflenwad a galw eto gan ddefnyddio'r data, yr adnoddau a'r dulliau diweddaraf. Mae hyn yn cynnwys y rhagolygon twf diweddaraf ar gyfer poblogaeth ac awdurdodau lleol, ac mae'n cyfrif am effeithiau posibl newid yn yr hinsawdd. Mae canlyniadau'r asesiad yn dangos bod gennym gyflenwad dros ben ym mhob un o'n parthau adnoddau dŵr mewn blwyddyn sych. Mae hyn yn ganlyniad cadarnhaol dros ben gan ei fod yn rhoi cyfle i ni ystyried sut y gallwn wella a darparu gwell gwasanaeth i gwsmeriaid a'r amgylchedd yn ein cynllun.

Wrth wneud ein dadansoddiad, edrychwyd ar y risg o gael sychder yn effeithio ar ein system cyflenwi dŵr, a pha mor aml y byddai rhaid i ni weithredu gorchmynion sychder brys. Mae ein perfformiad presennol yn y maes hwn yn well na lefel gwasanaeth gyfeiriol Defra (sef dim mwy nag 1 mewn 200 mlynedd ar gyfartaledd, neu 0.5% o risg cyfartalog blyneddol). Fodd bynnag, rydym yn cydnabod bod canlyniadau sychder yn dal i fod yn destun pryder i gwsmeriaid a rhanddeiliaid eraill ac felly rydym wedi rhoi sylw i hyn yn ein cynlluniau (gweler isod).

Dangosodd ein profion o gadernid cyflenwad mewn sefyllfa rhewi-dadmer (galw brig) fod ein system yn ddigon cadarn i ddelio â digwyddiadau rhewi-dadmer hanesyddol yn cael eu hailadrodd ac yn gallu ymdopi â galw brig sylweddol uwch na'r rhai a brofwyd o'r blaen.

Drwy ein proses o asesu risg cadernid cyflenwad dŵr, rydym hefyd wedi adnabod anghenion eraill o ran cadernid ar draws ein Parthau Adnoddau Strategol, Caerliwelydd a Gogledd Eden. Yn fras, gellir rhannu'r risgiau hyn yn dri chategori o risg cadernid – yn ein gweithiau trin dŵr, y system draphontydd ranbarthol, a'r prif bibellau. Y peryglon pennaf yw halogiad dŵr amrwd a methiant asedau. Rydym yn cydnabod arwyddocâd y risgiau hyn ac rydym wedi dechrau gwneud gwelliannau yn y maes hwn, gyda thua £200 miliwn yn cael ei wario ar welliannau cadernid wedi eu targedu erbyn 2020.

Beth yw'n cynlluniau arfaethedig ar gyfer cyfnod 2020-2045?

Cadernid i wrthsefyll sychder

Yn y cynllun hwn yn 2019, rydym wedi profi'n system ar gyfer sychder sy'n fwy difrifol neu'n fwy eithafol nag a brofwyd yn hanesyddol. Mae'r profion yn dangos lefel cadernid dda yn wyneb sychder yn ein rhanbarth ac mae ein "sychder cynllun" yn parhau heb ei newid.

- **Beth ydym ni'n ei gynnig?** – Ein strategaeth yw amddiffyn, o leiaf, y lefelau cadernid sydd gennym a cheisio gwella ar hyn lle bynnag y bo modd pan fyddwn yn cwblhau gwaith sydd wedi ei symbylu gan ystyriaethau eraill (e.e. lleihau gollyngiadau, gwella cadernid, masnachu dŵr).
- **Pam ydym ni'n cynnig hyn?** – Mae'n hasesiadau'n dangos lefel dda o gadernid yn wyneb sychder difrifol ac eithafol o'i gymharu â pheryglon eraill, ac ychydig o dystiolaeth sydd y byddai cwsmeriaid yn cefnogi buddsoddiad pellach yn y maes hwn i wneud y system yn fwy cadarn. Fodd bynnag, mae cwsmeriaid yn aml yn nodi bod cyflenwadau dŵr dibynadwy yn flaenoriaeth ac nid ydynt am weld lefelau gwasanaeth yn dirywio o ganlyniad i fasnachu dŵr yn y dyfodol neu gynigion eraill.

Rheoli'r galw yn well a gollyngiadau

Yn ein cynllun ar gyfer 2015, ni chafodd colled ranbarthol ei rhagweld i ostwng dros y cyfnod cynllunio 25 mlynedd o'r nod o 463 MI/d. Rydym wedi perfformio'n well na'r nod hwn yn yr ychydig flynyddoedd diwethaf, gan roi safle gwaelodlin o 448 MI/d i'n cynllun 2019. Yn y cynllun hwn, cynigiwn ostwng colled o 80 MI/d (neu 18%) erbyn y flwyddyn 2045, ar gyflymder sy'n sicrhau cost effeithiolrwydd a fforddiadwyedd i gwsmeriaid.

- **Beth ydym ni'n ei gynnig?** – Er bod ein gollyngiadau eisoes yn is na'r lefel economaidd gynaliadwy, rydym yn bwriadu lleihau gollyngiadau ymhellach o gyfanswm o 80 miliwn litr y dydd (MI/d) dros y 25 mlynedd hyd at 2045. Mae hyn yn ostyngiad o 18% o'r waelodlin o 448 MI/d; bydd 30 MI/d o'r gostyngiad hwn yn cael ei gyflawni erbyn 2025 ac nid oes disgwyl i'r effaith ar filiau fod yn fwy na 55 ceiniog o gynydd y flwyddyn ar gyfer pob cartref. Rydym yn bwriadu cyflawni hyn i ddechrau trwy gynyddu ein hadnoddau ar gyfer darganfod ac atgyweirio gollyngiadau. Fodd bynnag, dros gyfnod y gorwel cynllunio, byddwn yn ceisio rhoi dulliau arloesol ar waith gyda chymorth arbenigwyr trydydd parti i gyflawni ein dyheadau hirdymor mewn perthynas â gollyngiadau mewn modd sydd mor fforddiadwy â phosibl i gwsmeriaid. Er enghraifft, rydym ar hyn o bryd yn ymchwilio i'r defnydd o ddelweddau lloeren i ganfod gollyngiadau, technegau asesu oddi mewn i bibellau a dulliau o fonitro gollyngiadau ym mhibellau cyflenwi cwsmeriaid yn well. Byddwn hefyd yn ymdrechu i gynnal y gyfradd hanesyddol o arbedion effeithlonrwydd dŵr, ac yn parhau i ymchwilio i wahanol ddulliau er mwyn cael tua 75% o gwsmeriaid ar fesurydd dŵr erbyn 2045.
- **Pam ydym ni'n cynnig hyn?** – Mae cwsmeriaid yn fodlon talu mwy ar eu biliau er mwyn cael rhywfaint o leihad mewn gollyngiadau, ond mae ystyriaethau fforddiadwyedd hefyd yn effeithio ar ba mor bell y gallwn fynd. Nod ein rhaglen yw cydbwysu fforddiadwyedd tymor byr gyda'n dyheadau i leihau gollyngiadau. Mae'r adborth hwn gan gwsmeriaid a rhanddeiliaid yn ategu'r dyheadau polisi cryf a osodir gan reoleiddwyr yn y maes hwn. Mae ein gwaith ar effeithlonrwydd dŵr hefyd yn helpu i wrthbwysu effeithiau twf yn y boblogaeth ar y galw am ddŵr.

Lefelau gwasanaeth – amllder trwyddedau neu orchmynion sychder⁷

Roedd ein cynllun yn 2015 yn cadw'r lefelau gwasanaeth presennol, ond yn ymrwymo i ymchwilio i'r posibilrwydd o wella yn y cynllun nesaf. Yn ein cynllun yn 2019, rydym yn cynnig gwella lefelau gwasanaeth ar gyfer trwyddedau a gorchmynion sychder (i ychwanegu at gyflenwadau yn ystod sychder). Bydd hyn yn lleihau'r lefel gwasanaeth a nodir o 1 ym mhob 20 mlynedd i 1 ym mhob 40 mlynedd ar gyfartaledd (neu o 5% i 2.5% o risg cyfartalog blynyddol) erbyn 2025.

- **Beth ydym ni'n ei gynnig?** – Cadw lefel y gwasanaeth o ran amllder gwaharddiadau defnydd dros dro (neu waharddiadau pibellau dŵr mewn geiriau eraill) ar ddim mwy nag unwaith bob 20 mlynedd ar gyfartaledd (5% o risg cyfartalog blynyddol). Fodd bynnag, rydym yn cynnig gwella lefel amllder y trwyddedau/gorchmynion sychder; i ddim mwy nag unwaith bob 40 mlynedd (2.5% o risg cyfartalog blynyddol) ar gyfartaledd fel rhan o'r cynllun hwn.
- **Pam ydym ni'n cynnig hyn?** – Er bod ein cadernid rhag sychder yn dda, rydym yn cydnabod bod canlyniadau sychder yn dal i fod yn destun pryder i randdeiliaid. Mae hyn oherwydd bod potensial i drwyddedau a gorchmynion sychder gael effeithiau economaidd-gymdeithasol (e.e. twristiaeth) neu amgylcheddol, ac roedd hyn yn thema allweddol a godwyd yn ystod y trafodaethau cyn ymgynghori. Er bod cwsmeriaid fel rheol yn gweld bod lefelau presennol yn dderbyniol, roeddent yn gweld rhywfaint o werth i wella'r gwasanaeth yn y maes hwn. Gellir cyflawni hyn yn dilyn y gwaith cychwynnol i leihau gollyngiadau yn 2025.

Masnachu dŵr cenedlaethol

Yn y cylch cynllunio diwethaf fe nodwyd bod y potensial i allforio dŵr o Lyn Efyrrwy yn opsiwn mewn cynlluniau gan gwmnïau eraill. Ar gyfer y cynllun hwn yn 2019, rydym yn ymchwilio i fasnach botensial benodol i Dde-ddwyrain Lloegr o Lyn Efyrrwy (o 2035), gan sicrhau nad oes dirywiad i'r gwasanaeth a ddarparwn. Rydym yn argymhell datblygu masnach o'r fath yn y dyfodol, gyda gwaith pellach i'w gwblhau yn y cylch cynllunio nesaf i hwyluso hyn.

- **Beth ydym ni'n ei gynnig?** – Rydym wedi ymchwilio i'r posibilrwydd o wneud y defnydd gorau o farchnadoedd ar gyfer adnoddau dŵr. Rydym wedi gwneud hyn yn benodol gyda golwg ar allforio dŵr o Lyn Efyrrwy i Dde-ddwyrain Lloegr. Er bod gennym warged cyflenwad-galw, mae ein strategaeth ar gyfer masnachu dŵr wedi edrych y tu hwnt i hyn, ac rydym wedi dechrau datblygu cynllun a fydd yn cynnal cyflenwad dros ben er mwyn diogelu lefelau gwasanaeth, cadernid neu'r amgylchedd. Ar hyn o bryd, mae'r cynllun a ffefrir gennym yn argymhell ein bod yn parhau i ymchwilio i fasnachu dŵr, ac mae'r opsiynau y gallai fod eu hangen i fynd i'r afael â'r anghenion hyn wedi'u hamlinellu yn yr adran nesaf. Disgwylw mai cymharol anaml y byddai unrhyw ddŵr yn cael ei symud o dan delerau masnach o ganol y 2030au (neu'n ddiweddarach) ymlaen, ac mae hyn yn ddibynnol ar ymchwil ac astudiaeth bellach.
- **Pam ydym ni'n cynnig hyn?** – Mae'r Gogledd Orllewin wedi cael ei nodi fel rhanbarth allai gyfrannu dŵr mewn astudiaeth genedlaethol ddiweddar dan arweiniad Water UK er mwyn delio â phwysau tymor hir difrifol ar adnoddau dŵr mewn rhannau eraill o'r wlad. Credwn fod ceisio datblygu masnach ddŵr o'r fath o fudd i gwsmeriaid yn y Gogledd Orllewin a ledled y wlad yn gyffredinol ac mae rheoleiddwyr a'r llywodraeth yn disgwyl i ni ymchwilio i hyn. Mae cwsmeriaid wedi awgrymu eu bod yn gefnogol i fasnachu dŵr, er eu bod

⁷ Trwyddedau dros dro yw'r rhain sy'n caniatáu i ni gymryd mwy o ddŵr o'r amgylchedd yn ystod sychder nag a ganiateir fel arfer o dan amodau ein trwydded

fel rhanddeiliaid am weld lefelau presennol y gwasanaeth yn cael eu gwarchod ac yn disgwyl y bydd manteision i'r Gogledd Orllewin.

Cadernid cyflenwad dŵr yn wyneb peryglon heblaw am sychder

Mae'n hasesiad o gadernid y cyflenwad dŵr rhag peryglon heblaw am sychder yn newydd ar gyfer y cynllun hwn yn 2019. O'n hasesiadau cadernid, rydym wedi canfod risg allweddol i gyflenwadau yn ardal Manceinion a'r Pennines. Yn y cynllun drafft hwn, rydym yn cyflwyno cynlluniau i fynd i'r afael â'r risg hwn yn y dyfodol, a chynigiwn bum ateb gwahanol ar gyfer ymgynghori.

- **Beth ydym ni'n ei gynnig?** – Drwy ein proses asesu risg rydym wedi nodi'n risgiau cadernid mwyaf ar gyfer blaenoriaethu buddsoddiad. Yn ystod cyfnod 2015-2020 rydym eisoes yn buddsoddi tua £200 miliwn ar welliannau cadernid wedi eu targedu. Yn seiliedig ar yr effeithiau ar gwsmeriaid yn ystod methiannau cyflenwi dros 12 awr, mae gennym uchelgais i sicrhau bod y digwyddiadau hyn yn digwydd yn llai aml nag ar hyn o bryd. Disgwylir i hyn gymryd hyd at 20 mlynedd o fuddsoddiad yn y dyfodol. Bydd buddsoddiad yn y dyfodol yn cael ei dargedu tuag at ddelio â'r risgiau sy'n gysylltiedig â'n system draphontydd rhanbarthol a rhai o'n gweithiau trin sydd fwyaf agored i niwed a'r prif bibellau cyflenwi.

I gyrraedd ein lefel darged o gadernid, mae'n debygol y bydd angen diswyddiadau ychwanegol (capasiti dros ben a chysylltedd) ar gyfer y risgiau mwyaf, ond dyhead hirdymor yw hyn. Yn y dyfodol agosach, byddwn yn rheoli'r risgiau hyn i gyflenwadau cwsmeriaid trwy wella dibynadwyedd a'n gallu i ymateb ac adfer. Ynghyd â hyn, bydd buddsoddiad wedi'i dargedu ar y risgiau mwyaf i un o'n traphontydd sy'n cyflenwi dŵr i Fanceinion a rhannau o'r Pennines.

- **Pam ydym ni'n cynnig hyn?** – Rydym yn gweithio ar fanylion rhaglen o fuddsoddi mewn cadernid yn y dyfodol ar gyflymder y bydd cwsmeriaid yn ei gefnogi ac yn gallu ei fforddio. Rydym wrthi'n gwneud gwaith ymgysylltu pellach gyda chwsmeriaid a rhanddeiliaid, gan gynnwys trwy'r ymgynghoriad ar y cynllun hwn. Yn y Cynllun Rheoli Adnoddau Dŵr drafft hwn rydym yn cynnwys nifer o wahanol atebion posibl i'r risgiau cadernid sydd angen sylw fwyaf a hoffem glywed barn cwsmeriaid a rhanddeiliaid wrth i ni ymgynghori ar y cynllun hwn.

Crynodeb o'r cynllun a ffefrir gennym a dewisiadau ar gyfer ei gyflwyno

Mae'n hasesiadau o'r man cychwyn o ran cydbwysedd cyflenwad-galw yn dangos bod adnoddau dros ben ym mhob un o'n pedwar parth adnoddau, ond dim ond rhan o'r llun yw hynny. Rydym hefyd wedi ystyried y cyfle i wneud rhai "dewisiadau strategol" er mwyn diogelu a, lle bo'n bosibl, i sicrhau buddion i gwsmeriaid a'r amgylchedd.

Credwn fod y cynllun a ffefrir:

- Yn dangos pwyslais ar reoli'r galw yn unol ag adborth cwsmeriaid, rheoleiddwyr a rhanddeiliaid sy'n ffafrio'r mathau hyn o atebion;
- Yn rhoi cydbwysedd cadarn rhwng gwahanol fathau o opsiynau, gan leihau risgiau yn y dyfodol gan fod cwsmeriaid wedi dweud bod dibynadwyedd yr opsiynau yn bwysig iawn;
- Yn darparu'r gwerth gorau i gwsmeriaid trwy wella'r gwasanaeth a ddarparwn tra byddwn yn cynnal bil fforddiadwy; ac
- Yn cynnig datrysiad hirdymor cadarn a hyblyg, fel y dengys profion ar y cynllun o dan sefyllfaoedd gwahanol yn y dyfodol.

Gyda'i gilydd, mae'n dewisiadau strategol yn ffurfio'r cynllun a ffefrir gennym, a grynoir yn Ffigur 2:

Rheoli'r galw yn well

- Lleihad o 80 MI/d mewn gollyngiadau dros y gorwel cynllunio, gostyngiad o 18% islaw'r man cychwyn, sef 448 MI/d (gyda chynnydd dangosol o tua 70 ceiniog y flwyddyn ar y mwyaf).
- Byddai 50 MI/d o'r gostyngiadau hyn yn digwydd rhwng 2020-2030.

Lefel gwell o wasanaeth ar gyfer trwyddedau a gorchmynion sychder er mwyn ychwanegu at y cyflenwad

- Bydd ein gostyngiadau mewn gollyngiadau yn datgloi lefel gwasanaeth well ar gyfer trwyddedau a gorchmynion sychder o 1 ym mhob 20 mlynedd ar gyfartaledd (neu 5% o siawns flynyddol) i 1 ym mhob 40 mlynedd (neu 2.5% o siawns flynyddol)
- Y gostyngiadau mewn gollyngiadau a amlinellwyd uchod sy'n ein galluogi i wneud hyn.

Darparu ateb i fynd i'r afael â'r risg i gadernid cyflenwad dŵr sydd angen y sylw mwyaf brys

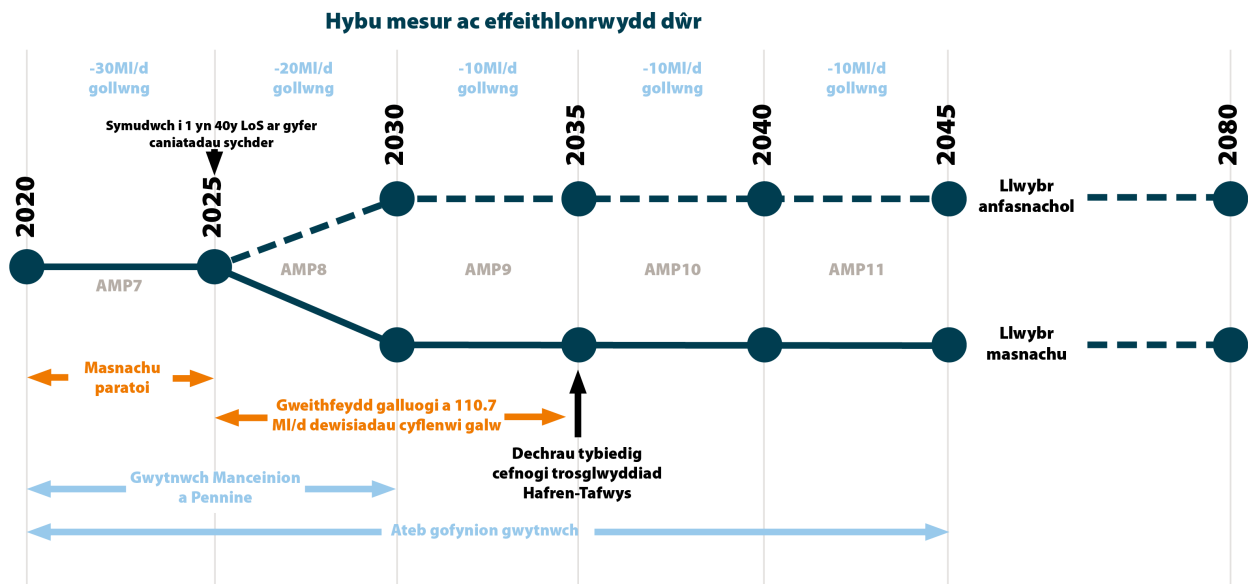
- Rydym yn ymgynghori ar 5 ateb posib yn seiliedig ar gostau a manteision cymharol y cynigion hynny.
- Bydd hyn yn ein galluogi i gadarnhau'n cynnig ar gyfer y Cynllun Rheoli Adnoddau Dŵr terfynol yn unol â'n Cynllun Busnes a gyflwynwyd gennym

Parhau i weithio tuag at fasnachu o'n rhanbarth yn y dyfodol

- Bydd modd masnachu yn y dyfodol o gael ffynonellau dŵr newydd neu well a gwella effeithlonrwydd dŵr.
- Bydd y cynllun hwn yn sicrhau bod ansawdd dŵr, cadernid y cyflenwad a'r amgylchedd yn y Gogledd Orllewin yn cael eu hamddiffyn, gan ddarparu gostyngiadau ar filiau a gwelliannau perfformiad.
- Os caiff gefnogaeth, bydd y gwaith yn digwydd i ddatblygu'r cynigion hyn ar gyfer Cynllun Rheoli Adnoddau Dŵr 2024.

Ffigur 2 Crynodeb o'r cynllun a ffefrir gennym

Mae'r diagram isod yn dangos sut y mae'r cynllun a ffefrir gennym yn esblygu dros y gorwel cynllunio a'r llwybrau gwahanol y gellid eu dilyn yn dibynnu p'un ai yw cynigion ar gyfer masnachu dŵr yn y dyfodol yn cael eu mabwysiadu ai peidio.



Ffigur 3 Crynodeb o linell amser ein cynllun a llwybrau posibl yn y dyfodol

Er mwyn hwyluso masnach ddŵr yn y dyfodol fel rhan o'r cynllun a ffeirir gennym, mae ein hasesiadau yn cynnig yr opsiynau canlynol sy'n cyfateb i gapasiti o tua 110 MI/d:

Galluogi ailddosbarthu dŵr

- Dargyfeirio ffynonellau dŵr o Afon Dyfrdwy, sy'n cyflenwi ardaloedd eraill ar hyn o bryd, i ardaloedd a gyflenwir ar hyn o bryd o Efyrrwy
- Pwmpio cyfran o'r cyflenwad hwn ar hyd prif bibenni cyflenwi diamedr mawr bresennol i'r gwaith trin dŵr presennol sy'n trin dŵr o Efyrrwy

Defnyddio dŵr yn fwy effeithlon

- Effeithlonrwydd dŵr (rhaglen addysg, nwyddau a chyngor ar fesuryddion, archwiliadau cartref ar fesuryddion) - *cyfanswm 10 MI/d*
- Rheoli gollyngiadau digolledu cronfeydd dŵr (cronfeydd dŵr lleol, cronfeydd dŵr rhanbarthol) yn well - *cyfanswm 22 MI/d*

Ffynonellau dŵr newydd

- Datblygu ffynonellau dŵr daear presennol ymhellach (Tytherington, Worsthorne, Bold Heath, Python Mill, Franklaw) - *cyfanswm 49 MI/d*
- Cyflenwad trydydd parti (Camlas y Shropshire Union yng ngwaith trin dŵr Hurleston) - *30 MI/d*

Ffigur 4 Manylion ein dewisiadau arfaethedig ar gyfer masnachu dŵr

Fel y nodwyd uchod, credwn mai'r cynllun a gyflwynir gennym sy'n cynnig yr ateb hirdymor mwyaf cost-effeithiol a chynaliadwy, a hoffem ymgynghori ar ein cynigion yn y Cynllun Rheoli Adnoddau Dŵr drafft hwn er mwyn ystyried adborth wrth ddatblygu'n cynllun terfynol. Disgwylw i ymgynghoriad cyhoeddus ddechrau yn gynnar yn 2018.

Eich barn chi

Rydym wedi cyhoeddi'r Cynllun Rheoli Adnoddau Dŵr drafft hwn ar gyfer ymgynghoriad a hoffem glywed eich barn amdano. Mae hyn yn ein helpu i barhau i sicrhau'n bod yn ystyried beth sy'n well gan gwsmeriaid a rhanddeiliaid allweddol eraill a'u blaenoriaethau wrth i ni barhau i ddatblygu ein cynllun. Rhaid anfon ymatebion i'r ymgynghoriad ar y cynllun hwn at Defra yn:

- water.resources@defra.gsi.gov.uk; a wrmconsult@uuplc.co.uk;
- Secretary of State for Environment, Food and Rural Affairs WRMP, c/o Water Resources Policy, Area 3D Nobel House 17 Smith Square Llundain SW1P 3JR
- Head of Water Network+, Haweswater House, Lingley Mere Business Park, Lingley Green Avenue, Great Sankey, Warrington, WA5 3LP

Disgwylw i ymgynghoriad cyhoeddus ddechrau yn gynnar yn 2018. Yna byddwn yn cyhoeddi fersiwn drafft diwygiedig o'r cynllun hwn yn haf 2018 wedi ystyried yr adborth a dderbyniwyd.

Cwestiynau ymgynghori

Yn ogystal â gwahodd adborth cyffredinol, mae gennym nifer o gwestiynau penodol ar gyfer ymgynghori y byddem yn hoffi derbyn adborth arnynt er mwyn ein galluogi i ddatblygu ein Cynllun Rheoli Adnoddau Dŵr terfynol ymhellach. Rydym hefyd yn ceisio adborth ar ein Hasesiad Amgylcheddol Strategol, a gyhoeddir ochr yn ochr â'r cynllun hwn, ac rydym yn cynnwys dau gwestiwn mewn perthynas â hwnnw isod:

1. Datblygu'n cynllun

Crynoir hyn yn Adran 1.3.4.

a. Rydym wedi defnyddio dulliau newydd a mwy soffistigedig ar gyfer y cynllun drafft hwn. A oes gennych chi unrhyw farn ar yr offer a'r technegau yr ydym wedi'u defnyddio?

b. A oes unrhyw feysydd yn y cynllun neu'r adroddiadau technegol ategol yn aneglur neu angen esboniad pellach yn eich barn chi?

2. Gostyngiad mewn gollyngiadau

Crynoir hyn yn Adran 6.2.

a. A ydych yn cefnogi'n cynnig ar gyfer gostyngiad pellach yn y gollyngiadau? Ydw neu Nac ydw. Nodwch pam.

b. A ydych chi'n cytuno â'r targed ar gyfer gostyngiad yn y gollyngiadau, a'r amserlen yr ydym wedi'i phennu ar gyfer ei gyflawni? Ydw neu Nac ydw. Nodwch pam.

c. A ydym ni wedi sicrhau'r cydbwysedd iawn rhwng gofynion cwsmeriaid, economaidd a rheoleiddiol yn ein cynigion? Ydych neu Nac ydych. Nodwch pam.

3. Cadernid sychder

Crynoir hyn yn Adran 6.3.

Mae'n cynllun rheoli galw'n darparu rhywfaint o welliant mewn cadernid rhag sychder, a ydym yn credu ei fod yn gadarn. A ydych chi;

a. Yn cefnogi'n casgliad bod gennym lefel briodol o gadernid rhag sychder eithafol eisoes? Ydw neu Nac ydw. Nodwch pam.

b. Yn cytuno nad oes angen mynd ati ar unwaith i fuddsoddi a gwella'n sefyllfa cadernid ymhellach? Ydw neu Nac ydw. Nodwch pam.

4. Lefel y gwasanaeth ar gyfer trwyddedau a gorchmynion sychder

Crynoir hyn yn Adran 6.3.

a. A ydych yn cefnogi'n dewis strategol i wella lefelau gwasanaeth ar gyfer trwyddedau a gorchmynion sychder o 1 ym mhob 20 mlynedd (5% o siawns flynyddol) i 1 ym mhob 40 mlynedd ar gyfartaledd (2.5% o siawns flynyddol)? Ydych neu Nac ydych. Nodwch pam.

5. Masnachu dŵr cenedlaethol

Crynoir hyn yn Adran 6.5.

a. Beth yw'ch barn am ein cynnig i weithio tuag at allforio dŵr i rannau eraill o'r DU yn y dyfodol?

b. Os ydym am ddatblygu'n cynigion ar gyfer masnachu dŵr, sut yr hoffech inni ymgynghori â chi cyn y cylch gynllunio nesaf wrth i ni ymchwilio i gynlluniau darparu yn fwy manwl? Wrth ddatblygu'n cynllun cyflenwi, hoffem gyd-weithio ymhellach â'n rhanddeiliaid i archwilio manau eraill o elwa y naill i'r llall. A fyddech chi'n croesawu hyn, ac os byddech, pam?

6. Cynllun a ffefrir

Crynoir hyn yn Adran 7.

Y cynllun a ffefrir gennym yw gostwng gollyngiadau ymhellach, gwella lefelau gwasanaeth ar gyfer trwyddedau a gorchmynion sychder; i liniaru'r risgiau cadernid i gyflenwadau dŵr ym Manceinion a'r Pennines; ac ymchwilio masnach dŵr yn genedlaethol (Adran 7.7).

a. Ai dyma'r cyfuniad cywir o ddewisiadau strategol? Ie neu Nage? Nodwch pam.

b. A yw'n portffolio o opsiynau yn dangos ein bod yn arloesol ac yn darparu cydbwysedd priodol o opsiynau? Ydy neu Nac ydy? Nodwch pam.

c. A oes gennych unrhyw bryderon ynghylch unrhyw un o'r opsiynau penodol a ddewiswyd yn y cynllun a ffefrir? Oes neu Nac oes. Nodwch yr opsiwn a'ch pryder.

d. A ydych yn cytuno bod y cynllun a ffefrir gennym yn cwrdd â'n hamcan o sicrhau'r "ateb hirdymor mwyaf cost effeithiol a chynaliadwy"? Ydw neu Nac ydw. Nodwch pam.

7. Cadernid rhag peryglon eraill

Crynoir hyn yn Adran 6.4.

a. Yn y cynllun rydym yn nodi'r angen i liniaru risgiau i gadernid cyflenwadau dŵr ym Manceinion a'r Pennines. Rydym yn amlinellu pum ffordd wahanol o fynd i'r afael â hyn, gyda chostau a manteision gwahanol ar gyfer pob dewis. Pa gynnig ydych chi'n meddwl y dylem ei flaenoriaethu a'i ddatblygu? Nodwch pam.

8. Ymgynghori ar y cynllun

Crynoir hyn yn Adran 2 ac mae ymatebion manwl rhanddeiliaid yn Draft WRMP19 Technical Report – Customer and stakeholder engagement.

a. *Rydym wedi ymgysylltu â rhanddeiliaid a rheoleiddwyr i ddatblygu'r cynnig drafft hwn ar gyfer cynllun rheoli adnoddau dŵr, yn benodol trwy ein hymarfer cyn ymgynghoriad yn hydref 2016. A oes gennych unrhyw sylwadau ar y gweithgareddau hyn a sut rydym wedi dangos bod eich adborth wedi dylanwad ar y cynllun?*

b. *A oes gennych unrhyw sylwadau ar ein hymagwedd at ymgynghori a sut y gallem wella hyn yn y dyfodol?*

9. Adroddiad Amgylcheddol

Crynoir hyn yn Adran 7.7.

Byddem yn croesawu'ch sylwadau ar unrhyw agwedd o'r Adroddiad Amgylcheddol, ynghyd â thystiolaeth gefnogol lle bo'n briodol. Mae gennym ddiddordeb arbennig mewn derbyn eich ymateb i'r cwestiynau canlynol:

a. *A ydych chi'n meddwl bod yr Adroddiad Amgylcheddol wedi nodi'n gywir effeithiau arwyddocaol tebygol y Cynllun Rheoli Adnoddau Dŵr drafft? Os na, pa effeithiau arwyddocaol eraill ydym ni wedi eu hepgor yn eich barn chi, a pham?*

b. *A ydych yn cytuno â chasgliadau'r Adroddiad Amgylcheddol a'r argymhellion ar gyfer osgoi, lleihau neu wneud iawn am effeithiau arwyddocaol sy'n gysylltiedig â gweithredu'r Cynllun Rheoli Adnoddau Dŵr drafft? Os na, beth ddylai'r argymhellion allweddol fod yn eich barn chi a pham?*

c. *A ydych yn cytuno â'r trefniadau arfaethedig ar gyfer monitro effeithiau arwyddocaol gweithredu'r Cynllun Rheoli Adnoddau Dŵr? Os na, pa fesurau ydych chi'n eu cynnig?*



Great water every day,
used water taken away

United Utilities
helping life flow smoothly

Spotted a leak?
Call 0800 330033
Or visit unitedutilities.com



About us

United Utilities is the North West's water company. We keep the taps flowing and toilets flushing for seven million customers every day. From Crewe to Carlisle, we work hard behind the scenes to help your life flow smoothly.

United Utilities Water Limited, Haweswater House, Lingley Mere Business Park, Lingley Green Avenue, Warrington WA5 3LP. Registered in England and Wales. Registered Number 2366678.